

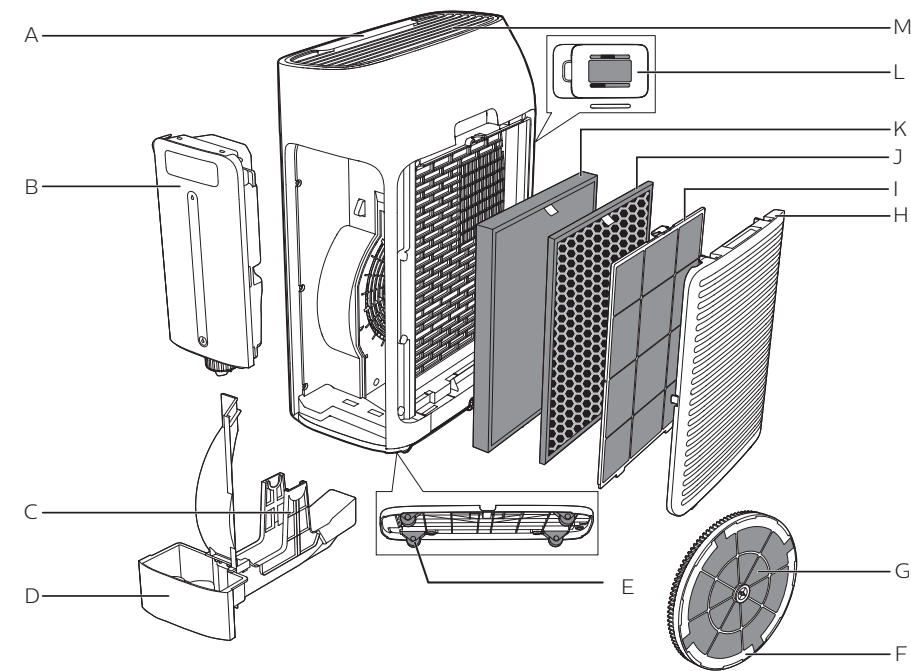


PHILIPS
AC2729



DE Benutzerhandbuch

1



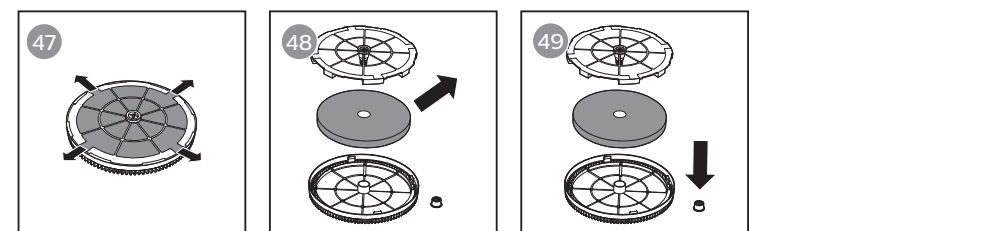
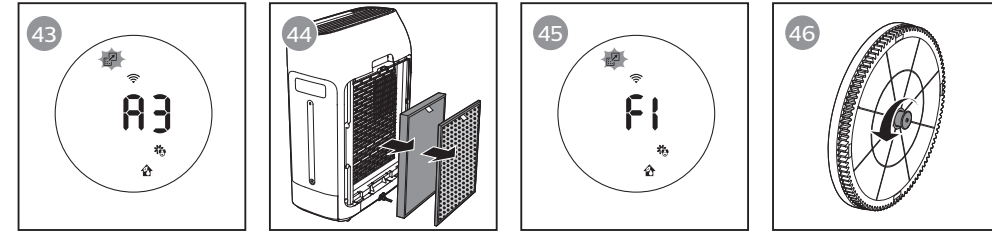
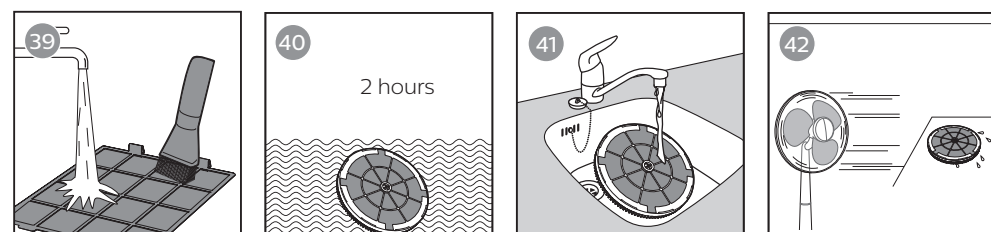
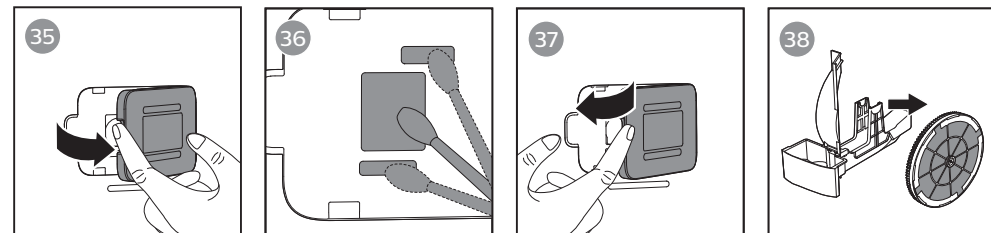
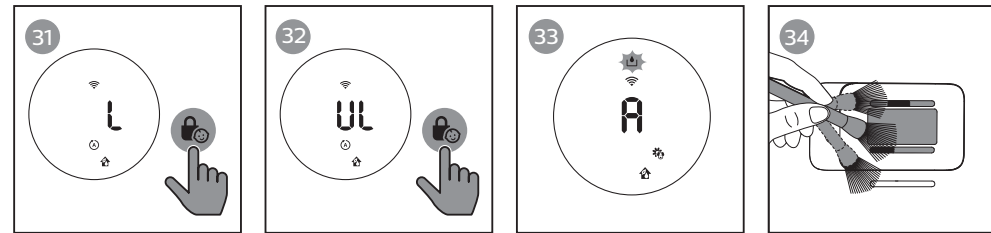
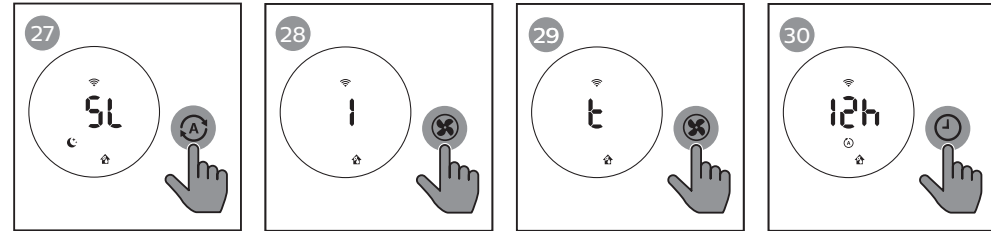
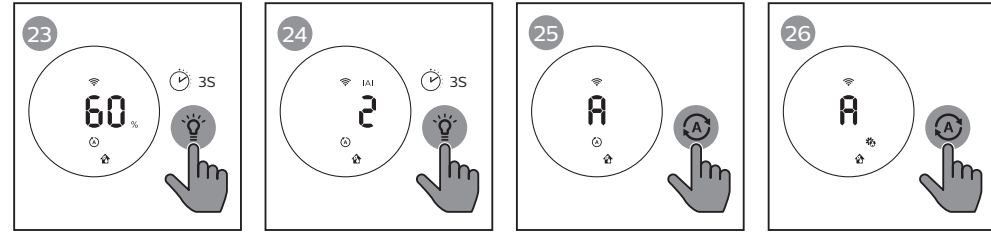
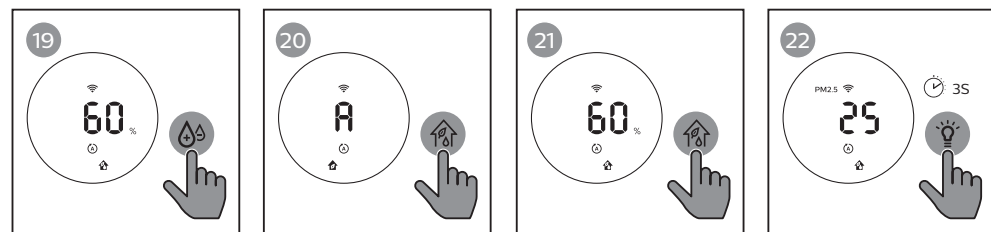
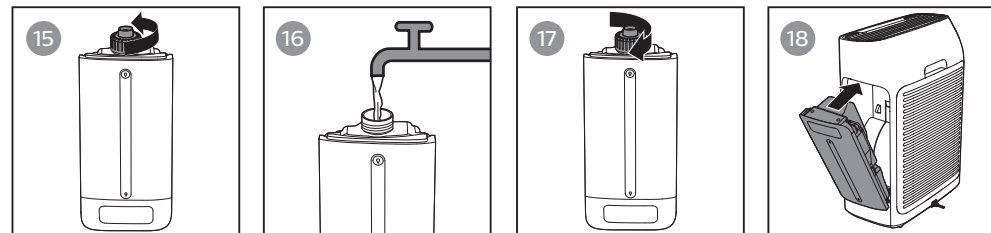
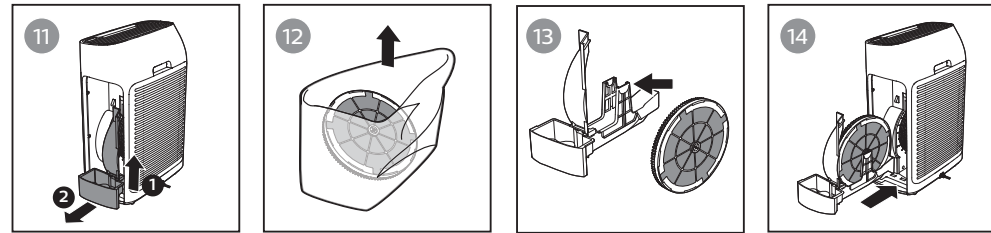
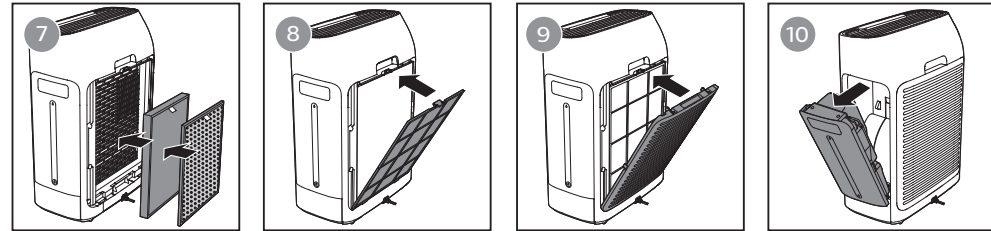
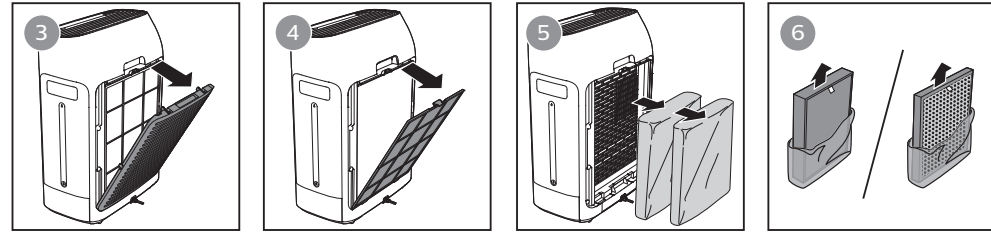
2

Control buttons



Display panel





Inhalt

1 Wichtige Hinweise	44	5 Reinigen	56
Sicherheit	44	Reinigungszeitplan	56
2 Der Luftreiniger	48	Reinigen des Gehäuses	57
Produktübersicht (abb. ①)	48	Reinigen des	
Übersicht über die		Luftqualitätssensors	57
Bedienelemente (abb. ②)	49	Spülen von Wasserbehälter, Wasserauffangschale und rotierendem NanoCloud- Befeuchtungselement	57
3 Erste Schritte	49	Reinigen des Vorfilters	58
Einsetzen des NanoProtect- Filters	49	Entkalken des rotierenden NanoCloud- Befeuchtungselements	59
Vorbereitungen zur Luftbefeuchtung	50		
WiFi-Verbindung	50		
4 Verwendung des Geräts	52	6 Wechseln Sie den Filter und das Befeuchtung-selement aus	60
Informationen zur Luftqualitätsanzeige	52	Informationen zur Verriegelungsfunktion bezüglich der Erhaltung gesunder Luft	60
Ein- und Ausschalten	52	Auswechseln des NanoProtect- Filters (abb. ④)	60
Einstellen der Luftfeuchtigkeit	53	Auswechseln des rotierenden NanoCloud- Befeuchtungselements	61
Wechseln des Betriebsmodus	53		
Nutzen der Dimm-Funktion	54		
Wechseln des Anzeigemodus	54		
Ändern der Automatikmodus- Einstellung	54		
Ändern der Lüftergeschwindigkeit	55		
Den Timer einstellen	55		
Einstellen der Kindersicherung	56		
Wasserstand	56		
		7 Fehlerbehebung	62
		8 Garantie und Kundendienst	66
		Bestellen von Ersatz- oder Zubehörteilen	66
		9 Hinweise	66
		Elektromagnetische Felder	66
		Recycling	67
		Hinweis	67
		Vereinfachte EU- Konformitätserklärung	67

Es wurde umweltfreundliches Papier verwendet. Vielen Dank für Ihren Beitrag zur Umwelt.

1 Wichtige Hinweise

Sicherheit

Lesen Sie diese Bedienungsanleitung vor dem Gebrauch des Geräts aufmerksam durch, und bewahren Sie sie für eine spätere Verwendung auf.

Achtung!

- Achten Sie darauf, dass kein Wasser, andere Flüssigkeiten oder entzündbare Reinigungsmittel in das Gerät gelangen, um das Risiko eines Stromschlags und/oder Brandgefahr zu vermeiden.
 - Reinigen Sie das Gerät nicht mit Wasser, anderen Flüssigkeiten oder (entzündbaren) Reinigungsmitteln, um das Risiko eines Stromschlags und/oder Brandgefahr zu vermeiden.
 - Sprühen Sie keine brennbaren Materialien wie zum Beispiel Insektengifte oder Duftstoffe um das Gerät.
- Das Wasser im Wasserbehälter ist kein Trinkwasser. Trinken Sie dieses Wasser nicht, und verwenden Sie es nicht zur Versorgung von Tieren oder Pflanzen. Gießen Sie das Wasser beim Entleeren des Wasserbehälters in den Abfluss.

Achtung

- Prüfen Sie vor Inbetriebnahme, ob die Spannungsangabe an der Seite des Geräts mit der örtlichen Netzspannung übereinstimmt.
- Ist das Netzkabel defekt, darf es nur von einem Philips Service-Center, einer von Philips autorisierten Werkstatt oder einer ähnlich qualifizierten Person durch ein Original-Ersatzkabel ausgetauscht werden, um Gefährdungen zu vermeiden.
- Verwenden Sie das Gerät nicht, wenn der Netzstecker, das Netzkabel oder das Gerät selbst defekt oder beschädigt sind.

- Dieses Gerät kann von Kindern ab 8 Jahren und Personen mit verringerten physischen, sensorischen oder psychischen Fähigkeiten oder Mangel an Erfahrung und Kenntnis verwendet werden, wenn sie bei der Verwendung beaufsichtigt wurden oder Anweisung zum sicheren Gebrauch des Geräts erhalten und die Gefahren verstanden haben.
- Die Reinigung und Wartung darf nicht von Kindern ohne Aufsicht durchgeführt werden.
- Achten Sie darauf, dass Kinder nicht mit dem Gerät spielen.
- Achten Sie darauf, dass Luftein- und -auslass nicht verdeckt werden. Legen Sie deshalb keine Gegenstände auf den Luftaus- oder vor den Lufteinlass.
- Standard-WLAN-Schnittstelle basierend auf 802.11 b/g/n bei 2,4 GHz mit einer maximalen Ausgangsleistung von 31,62 mW EIRP.

Vorsicht

- Das Gerät ist kein Ersatz für angemessenes Lüften, regelmäßiges Staubsaugen oder das Verwenden einer Dunstabzugshaube oder einer Lüftung während des Kochens.
- Wenn die zum Betrieb des Geräts verwendete Steckdose nicht ordnungsgemäß angeschlossen ist, wird der Stecker des Geräts heiß. Vergewissern Sie sich, dass Sie für das Gerät eine ordnungsgemäß angeschlossene Steckdose verwenden.
- Verwenden Sie das Gerät immer auf einer trockenen, stabilen, ebenen und waagerechten Unterlage.
- Achten Sie darauf, dass hinter dem Gerät und seitlich davon mindestens 20 cm Platz ist. Über dem Gerät muss ein Abstand von mindestens 30 cm eingehalten werden.
- Stellen Sie keine Gegenstände auf das Gerät.

- Stellen Sie das Gerät nicht direkt unter einer Klimaanlage auf, damit kein Kondenswasser auf das Gerät tropfen kann.
- Prüfen Sie vor dem Einschalten des Geräts, ob alle Filter korrekt eingesetzt sind.
- Verwenden Sie nur Originalfilter von Philips, die speziell für dieses Gerät geeignet sind. Verwenden Sie keine anderen Filter.
- Vermeiden Sie es, mit harten Gegenständen gegen das Gerät (insbesondere den Lufteinlass und -auslass) zu stoßen.
- Achten Sie darauf, dass weder Ihre Finger noch andere Objekte in den Luftauslass oder -einlass gelangen, um Verletzungen oder Beschädigungen des Geräts zu verhindern.
- Benutzen Sie das Gerät nicht nach dem Gebrauch von Räuchermitteln zum Insektenschutz oder an Orten, an denen die Luft durch Ölrückstände, brennende Räucherstäbchen oder chemische Dämpfe belastet ist.
- Verwenden Sie das Gerät nicht in der Nähe von gasbetriebenen Vorrichtungen, Heizungen oder offenen Kaminen.
- Trennen Sie das Gerät immer von der Stromversorgung, bevor Sie Wasser einfüllen, das Gerät reinigen oder andere Wartungsarbeiten durchführen.
- Verwenden Sie das Gerät nicht in Räumen mit starken Temperaturschwankungen.
- Um elektronische Störungen zu vermeiden, sollten Sie das Gerät im Abstand von mindestens 2 Metern zu anderen Elektrogeräten aufstellen, die mit Funkwellen arbeiten (z. B. Fernsehern, Radios und Funkuhren).
- Wenn das Gerät lange Zeit nicht verwendet wird, können sich Bakterien auf den Filtern bilden. Prüfen Sie die Filter, wenn Sie das Gerät lange Zeit

nicht benutzt haben.
Wenn die Filter sehr schmutzig sind, wechseln Sie sie aus (siehe Kapitel "Auswechseln der Filter und des Befeuchtungselements").

- Das Gerät ist ausschließlich für den Hausgebrauch bei normalen Betriebsbedingungen vorgesehen.
- Verwenden Sie es nicht in feuchter Umgebung oder in Räumen mit hoher Umgebungstemperatur, z. B. im Badezimmer, in der Toilette oder in der Küche.
- Das Gerät entfernt kein Kohlenmonoxid (CO) oder Radon (Rn). Es kann nicht als Sicherheitsgerät bei Unfällen mit Verbrennungsvorgängen und gefährlichen Chemikalien verwendet werden.
- Füllen Sie den Wasserbehälter nur mit kaltem Leitungswasser. Verwenden Sie kein Grundwasser oder heißes Wasser.

- Geben Sie außer Wasser keine anderen Stoffe in den Wasserbehälter. Geben Sie keine Duftstoffe in den Wasserbehälter.
- Wenn Sie die Luftbefeuchtungsfunktion längere Zeit nicht verwenden, reinigen Sie den Wasserbehälter, die Wasserauffangschale und das rotierende NanoCloud-Befeuchtungselement, und lassen Sie das rotierende NanoCloud-Befeuchtungselement an der Luft trocknen.
- Wenn Sie das Gerät bewegen müssen, trennen Sie das Gerät zuerst von der Stromversorgung. Leeren oder entfernen Sie anschließend den Wasserbehälter und die Wasserauffangschale. Tragen Sie das Gerät waagrecht an beiden Griffen, die sich seitlich am Gerät befinden.
- Trennen Sie das Gerät beim Befüllen und Reinigen von der Stromversorgung.

2 Der Luftreiniger

Herzlichen Glückwunsch zu Ihrem Kauf und willkommen bei Philips!
Um das Kundendienstangebot von Philips vollständig nutzen zu können, sollten Sie Ihr Produkt hier registrieren: www.philips.com/welcome
Der Philips Luftreiniger versorgt Ihr Zuhause mit frischer, befeuchteter Luft für die Gesundheit Ihrer Familie. Er bietet ein fortschrittliches Verdunstungssystem mit NanoCloud-Technologie, wobei ein spezieller Luftbefeuchtungsfiler verwendet wird, der H₂O-Moleküle an die trockene Luft abgibt. Außerdem wird gesündere, befeuchtete Luft ohne Bildung von Sprühnebel erzeugt. Durch seinen Luftbefeuchtungsfiler werden Bakterien sowie Kalk- und andere Partikel aus dem Wasser zurückgehalten. Er stellt ausschließlich reine, befeuchtete Luft für Ihre Räume bereit. Nie wieder trockene Luft im Winter oder durch die Verwendung einer Klimaanlage. Lesen Sie diese Bedienungsanleitung vor dem Gebrauch des Geräts aufmerksam durch, und bewahren Sie sie für eine spätere Verwendung auf.

Produktübersicht (abb. ①)










- A Bedienfeld
- B Wasserbehälter
- C Halterung für das Befeuchtungselement
- D Wasserschale
- E Einseitige Räder
- F Drehrad für das Befeuchtungselement
- G Rotierendes NanoCloud-Befeuchtungselement (FY425)
- H Hintere Abdeckung
- I Vorfilter
- J NanoProtect-Aktivkohlefilter (FY1413)
- K NanoProtect-Filter Serie 3 (FY1410)
- L Luftqualitätssensor
- M Luftauslass

Übersicht über die Bedienelemente (abb. ②)

Bedienelemente

	Ein-/Ausschalter
	Kindersicherungstaste
	Automatikmodus-Taste
	Lüftergeschwindigkeitstaste
	Luftfeuchtigkeits-Einstelltaste
	Dimmertaste
	Ein-/Ausschalter 2-in-1-Modus
	Timer/Reset-Taste

Display

	Ruhemodus
	Automatischer Modus
	Allergiemodus
	Modus "Nur Luftreinigung"
	2-in-1-Modus
	Austauschwarnung für Filter
	Wassernachfüllalarm
	Reinigungsalarm für Vorfilter und Befeuchtungselement
PM2.5	PM2.5-Anzeige (Feinstaub)
IAI	Innenraumallergenindex-Anzeige
	WLAN-Anzeige

3 Erste Schritte

Einsetzen des NanoProtect-Filters

Entfernen Sie vor der Verwendung des Geräts sämtliche Verpackungsmaterialien vom Filter, und setzen Sie ihn wie unten beschrieben in das Gerät ein.

Hinweis

- Vergewissern Sie sich, dass die Seite mit dem Etikett zu Ihnen gerichtet ist.

- 1 Ziehen Sie den oberen Teil der Rückwand in Ihre Richtung, um sie vom Gerät abzunehmen (abb. ③).
- 2 Drücken Sie den Clip nach unten, und ziehen Sie den Vorfilter in Ihre Richtung (abb. ④).
- 3 Entfernen Sie alle Filter (abb. ⑤).
- 4 Entfernen Sie alle Verpackungsmaterialien des NanoProtect-Filters (abb. ⑥).
- 5 Setzen Sie den NanoProtect-Filter wieder in das Gerät ein (abb. ⑦).
- 6 Setzen Sie den Vorfilter wieder in das Gerät ein, montieren Sie zunächst den Vorfilter auf der Unterseite des Geräts, und drücken Sie dann die Clips auf der Oberseite des Vorfilters gegen das Gerät (abb. ⑧).
- 7 Um die hintere Abdeckung wieder zu befestigen, bringen Sie sie zuerst an der Unterseite des Geräts an, und drücken Sie dann die Oberseite gegen das Gerät (abb. ⑨).

Vorbereitungen zur Luftbefeuchtung

- 1 Ziehen Sie den Wasserbehälter heraus (abb. ⑩).
- 2 Heben Sie die Wasserschale horizontal nach oben, und ziehen Sie sie heraus (abb. ⑪).
- 3 Entfernen Sie sämtliches Verpackungsmaterial vom rotierenden NanoCloud-Befeuchtungselement (abb. ⑫).

Hinweis

- Das Befeuchtungselement wurde werksseitig am Drehrad für das Befeuchtungselement angebracht.

- 4 Positionieren Sie das Drehrad auf der Halterung für das Befeuchtungselement (abb. ⑬).

Hinweis

- Beim Platzieren des Drehrads auf der Halterung für das Befeuchtungselement sollten Sie sicherstellen, dass die Vorsprünge am Drehrad in die entsprechenden Führungen eingesetzt werden.

- 5 Setzen Sie die Wasserauffangschale wieder in das Gerät ein (abb. ⑭).
- 6 Drehen Sie den oberen Verschluss des Wasserbehälters gegen den Uhrzeigersinn, um ihn zu öffnen (abb. ⑮).
- 7 Füllen Sie den Wasserbehälter mit frischem, kaltem Leitungswasser (abb. ⑯).
- 8 Drehen Sie den oberen Verschluss im Uhrzeigersinn fest auf den Wasserbehälter (abb. ⑰).
- 9 Setzen Sie den Wasserbehälter wieder in das Gerät ein (abb. ⑱).

WiFi-Verbindung

Erstmalige Einrichtung der WLAN-Verbindung

- 1 Laden Sie die Philips "Clean Home+" App aus dem **App Store** oder von **Google Play** herunter, und installieren Sie sie.



- 2 Stecken Sie den Stecker des Luftreinigers in die Steckdose, und berühren Sie **⏻**, um den Luftreiniger einzuschalten.
↳ Die WLAN-Anzeige **📶** blinkt das erste Mal orange.
- 3 Vergewissern Sie sich, dass Ihr Smartphone oder Tablet erfolgreich mit Ihrem WiFi-Netzwerk verbunden wurde.
- 4 Starten Sie die "**Clean Home+**" App, und klicken Sie auf "**Neues Gerät verbinden**" oder drücken Sie auf die "+"-Schaltfläche am oberen Rand des Bildschirms. Befolgen Sie die Anweisungen auf dem Bildschirm, um den Luftreiniger mit Ihrem Netzwerk verbinden.
- 5 Nach erfolgreicher Kopplung und Verbindung leuchtet die WLAN-Anzeige **📶** weiß. Wenn die Kopplung nicht erfolgreich ist, lesen Sie den Abschnitt zur Fehlerbehebung oder den Hilfeabschnitt in der "**Clean Home+**" App für umfassende und aktuelle Tipps zur Fehlerbehebung.





Hinweis

- Diese Anweisung ist nur relevant, wenn der Luftreiniger zum ersten Mal eingerichtet wird. Wenn das Netzwerk geändert wurde oder die Einrichtung erneut durchgeführt werden muss, beziehen Sie sich auf den Abschnitt "Setzen Sie die WiFi-Verbindung zurück" auf Seite 51.
- Wenn Sie mehr als einen Luftreiniger mit Ihrem Smartphone oder Tablet verbinden möchten, muss dies für jedes Gerät einzeln geschehen. Schließen Sie die Einrichtung eines Luftreinigers ab, bevor Sie den nächsten Luftreiniger einschalten.
- Stellen Sie sicher, dass die Entfernung zwischen Ihrem Smartphone oder Tablet und dem Luftreiniger weniger als 10 m beträgt und keine Hindernisse vorhanden sind.
- Diese App unterstützt die neuesten Versionen von Android und iOS. Unter www.philips.com/cleanhome finden Sie das neueste Update für unterstützte Betriebssysteme und Geräte.

Setzen Sie die WiFi-Verbindung zurück

Hinweis

- Dies trifft zu, wenn das Standardnetzwerk, mit dem Ihr Luftfilter verbunden ist, geändert wurde.
- Setzen Sie die WLAN-Verbindung zurück, wenn sich Ihr Standardnetzwerk geändert hat.

- 1 Stecken Sie den Stecker des Luftreinigers in die Steckdose, und berühren Sie , um den Luftreiniger einzuschalten.
- 2 Berühren Sie  und  gleichzeitig 3 Sekunden lang, bis ein Signalton zu hören ist.
 - ↳ Der Luftreiniger wechselt in den Kopplungsmodus.
 - ↳ Die WLAN-Anzeige  blinkt orange.
- 3 Befolgen Sie die Schritte 4 bis 5 im Abschnitt "**Erstmalige Einrichtung der WLAN-Verbindung**".

4 Verwendung des Geräts

Informationen zur Luftqualitätsanzeige

IAI-Wert	Farbe der Luftqualitätsanzeige	Luftqualität
1 bis 3	Blau	Gut
4 bis 6	Blau-Violett	Mittelmäßig
7 bis 9	Violett-Rot	Schlecht
10 bis 12	Rot	Sehr schlecht

Die Anzeige für die Luftqualität schaltet sich automatisch ein, wenn das Gerät eingeschaltet ist, und zeigt nacheinander alle Farben an. Innerhalb kürzester Zeit wählen die Sensoren für die Luftqualität die Farbe aus, die der Qualität der Umgebungsluft entspricht.

PM2.5 (Feinstaub)




AreaSense-Sensortechnologie erkennt selbst geringste Partikeländerungen in der Luft und reagiert darauf. Sie bietet Ihnen Gewissheit durch Echtzeit-PM2.5-Feedback.

Für einen Großteil der Feinstaubpartikel in der Luft gilt PM2.5, was für Schmutzpartikel in der Luft steht, die kleiner sind als 2,5 Mikrometer. Solche feinen Partikel entstehen im Inneren von Häusern oft durch Tabakrauch, Kochen oder brennende Kerzen. Einige in der Luft befindliche Bakterien, die kleinsten Schimmelsporen sowie Allergene durch Haustiere und Staubmilben fallen ebenfalls unter PM2.5.


IAI

Der professionelle **AeraSense** Sensor erkennt das Niveau der Allergene im Innenraum, und mit numerischem Feedback auf einer Skala von 1 bis 12 kann das potenzielle Risiko von Allergenen im Innenraum angezeigt werden. 1 steht dabei für optimale Luftqualität

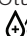
Ein- und Ausschalten

- 1 Stecken Sie den Stecker in die Steckdose.
↳ Das Gerät piept.
- 2 Berühren Sie , um das Gerät einzuschalten.
↳ Das Gerät befindet sich standardmäßig im 2-In-1-Modus, und auf dem Bildschirm wird  angezeigt.
↳ Während das Gerät aufwärmt, wird "----" auf dem Display angezeigt. Nach der Messung des Partikelgehalts in der Luft zeigt das Gerät den IAI-Wert an und wird standardmäßig im Automatikmodus betrieben.
↳ Nachdem die Luftqualität ca. 30 Sekunden lang gemessen wurde, wählt der Luftqualitätssensor automatisch die entsprechende Lichtfarbe, um die Luftqualität anzuzeigen.
- 3 Halten Sie  3 Sekunden lang gedrückt, um das Gerät auszuschalten.

Hinweis

- Nachdem das Gerät über den Ein-/Ausschalter  ausgeschaltet wurde, nimmt das Gerät beim nächsten Einschalten den Betrieb basierend auf den letzten Einstellungen auf, wenn es noch an die Steckdose angeschlossen ist.

Einstellen der Luftfeuchtigkeit

- 1 Berühren Sie wiederholt die Luftfeuchtigkeitstaste , um die gewünschte Luftfeuchtigkeit auf 40 %, 50 %, 60 % oder "- -" einzustellen (abb. [19](#)).

Hinweis





- Wenn die Feuchtigkeitsstufe "- -" ausgewählt wird, befeuchtet das Gerät den Raum so lange, bis die Umgebungsfeuchtigkeit 70 % RH erreicht.

Hinweis

- Wenn die eingestellte Luftfeuchtigkeit erreicht ist, hört das Drehrad für das Befeuchtungselement auf, sich zu drehen. Es setzt sich wieder in Bewegung, wenn die Luftfeuchtigkeit unter den eingestellten Wert sinkt.
- Wenn Sie die Luftfeuchtigkeit schnell erhöhen möchten, können Sie eine höhere Lüftergeschwindigkeit auswählen.

Wechseln des Betriebsmodus

Das Gerät verfügt über zwei Betriebsmodi, den Modus "Nur Luftreinigung" und den 2-In-1-Modus.




- 1 Berühren Sie die Moduswahltaste,  um in den Modus "Nur Luftreinigung" zu wechseln (abb. [20](#)).
↳  wird auf dem Bildschirm angezeigt, wenn sich das Gerät im Modus "Nur Luftreinigung" befindet.
- 2 Berühren Sie die Moduswahltaste  erneut, um in den 2-In-1-Modus zu wechseln (abb. [21](#)).
↳  wird auf dem Bildschirm angezeigt, wenn sich das Gerät im 2-In-1-Modus befindet.
↳ Die aktuelle Luftfeuchtigkeit wird standardmäßig auf dem Display angezeigt.

Hinweis

- Auf dem Display wird 3 Sekunden lang die Luftfeuchtigkeit und dann der Höchstwert von IA1 oder PM2.5 angezeigt, wenn einer davon nicht im normalen Bereich liegt.

Nutzen der Dimm-Funktion

Mit der Dimmer-Taste können Sie die Luftqualitätsanzeige, das Display und die Funktionsanzeige bei Bedarf ein- oder ausschalten.



- 1 Wenn Sie die Dimmer-Taste  einmal berühren, wird die Anzeige für die Luftqualität gedimmt.
- 2 Wenn Sie die Dimmer-Taste  erneut berühren, werden die Anzeige für die Luftqualität und das Display ausgeschaltet.
- 3 Wenn Sie die Dimmer-Taste  ein drittes Mal berühren, leuchten alle Anzeigen wieder auf.


Wechseln des Anzeigemodus

Das Gerät hat drei Anzeigemodi, PM2.5-Anzeige, IAI-Anzeige und Luftfeuchtigkeitsanzeige.

Hinweis

- Der Luftreiniger wird standardmäßig im IAI-Anzeigemodus betrieben.




- 1 Halten Sie  3 Sekunden lang gedrückt, um auf das PM2.5-Display umzuschalten (abb. 21).
 - ↳ Die PM2.5-Anzeige und die Anzeige der tatsächlichen PM2.5-Index werden auf dem Bildschirm angezeigt.
- 2 Halten Sie  zweimal 3 Sekunden lang gedrückt, um auf die Luftfeuchtigkeitsanzeige umzuschalten (abb. 22).

- 3 Halten Sie  3 Sekunden lang gedrückt, um auf die IAI-Anzeige umzuschalten (abb. 24).
 - ↳ IAI-Anzeige und der tatsächliche IAI-Index werden auf dem Bildschirm angezeigt.

Hinweis




- Auf dem Display wird 3 Sekunden lang die Luftfeuchtigkeit und dann der Höchstwert von IAI oder PM2.5 angezeigt, wenn einer davon nicht im normalen Bereich liegt.

Ändern der Automatikmodus-Einstellung

Zur Wahl stehen der Auto-Modus () , der Allergiemodus () und der Sleep-Modus ().




Automatischer Modus

Im automatischen Modus wählt das Gerät die entsprechende Lüftergeschwindigkeit gemäß der Feuchtigkeit und Qualität der Umgebungsluft.

- Berühren Sie die Taste , um den Auto-Modus auszuwählen (abb. 25).
 - ↳ Auf dem Bildschirm werden Auto () und  angezeigt.
 - ↳ Das Gerät wird standardmäßig im automatischen Modus betrieben.


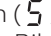
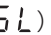

Allergiemodus

Der sehr empfindliche Allergiemodus wurde entwickelt, um sogar auf kleine Änderungen der Allergenwerte in der Umgebungsluft zu reagieren.

- Berühren Sie die Automatikmodus-Taste , um den Allergiemodus auszuwählen (abb. 26).
 - ↳ Auf dem Bildschirm werden Auto () und  angezeigt.


Ruhemodus (SL)

Im Ruhemodus wird der Luftreiniger leise mit sehr geringer Geschwindigkeit betrieben.

- Berühren Sie die Automatikmodus-Taste, , um den Sleep-Modus auszuwählen () (abb. 27).
 - ↳ Auf dem Bildschirm werden Sleep () und  angezeigt.




Hinweis

- Alle Lichter schalten sich aus außer  wenn innerhalb einer Minute keine Tasten gedrückt werden.
- Sie können das Licht einschalten, indem Sie eine beliebige Taste berühren.

Ändern der Lüftergeschwindigkeit



Es gibt verschiedene Lüftergeschwindigkeiten.

Manuell

- Berühren Sie die Lüftergeschwindigkeitstaste  wiederholt, um die gewünschte Lüftergeschwindigkeit auszuwählen (1, 2 oder 3) (abb. 28).



Turbo (t)

Im Turbo-Modus wird der Luftreiniger mit der höchsten Geschwindigkeit betrieben.





- Berühren Sie die Lüftergeschwindigkeitstaste,  um den Turbo-Modus () auszuwählen (abb. 29).

Den Timer einstellen

Mit dem Timer können Sie das Gerät eine bestimmte Anzahl an Stunden laufen lassen. Nach Ablauf der eingestellten Zeit schaltet sich das Gerät automatisch aus.


- Berühren Sie mehrmals die Timer/Reset-Taste , bis die Anzahl der Stunden angezeigt wird, die das Gerät betrieben werden soll (abb. 30).
 - ↳ Der Timer kann zwischen 1 und 12 Stunden eingestellt werden.
- Um den Timer zu deaktivieren, berühren Sie die Timer/Reset-Taste  wiederholt, bis "---" auf dem Bildschirm angezeigt wird.

Einstellen der Kindersicherung

- 1 Halten Sie die Kindersicherungstaste  3 Sekunden lang gedrückt, um die Kindersicherung zu aktivieren (abb. 31).
 - ↳  wird 3 Sekunden lang auf dem Display angezeigt.
 - ↳ Wenn die Kindersicherung aktiviert ist, reagieren alle anderen Tasten nicht.
- 2 Halten Sie die Kindersicherungstaste  erneut 3 Sekunden lang gedrückt, um die Kindersicherung wieder zu deaktivieren (abb. 32).
 - ↳  wird 3 Sekunden lang auf dem Display angezeigt.

Wasserstand

Der Wasserstand im Wasserbehälter ist durch das Sichtfenster an der Seite des Wasserbehälters sichtbar.

Wenn sich nicht ausreichend Wasser im Wasserbehälter befindet, leuchtet die Nachfüllanzeige . Damit wird angezeigt, dass Sie den Wasserbehälter nachfüllen müssen. (abb. 33)

Hinweis


- Wenn sich kein Wasser im Wasserbehälter befindet, hört das Drehrad für das Befeuchtungselement auf, sich zu drehen. Sobald der Wasserbehälter mit Wasser befüllt wurde, setzt sich das Drehrad für das Befeuchtungselement wieder in Bewegung.

5 Reinigen

Hinweis

- Ziehen Sie vor dem Reinigen immer den Netzstecker aus der Steckdose.
- Tauchen Sie das Gerät niemals in Wasser oder andere Flüssigkeiten.
- Verwenden Sie keine Scheuermittel oder aggressive bzw. brennbare Reinigungsmittel wie zum Beispiel Bleiche oder Alkohol, um die Teile des Geräts zu reinigen.
- Nur der Vorfilter und das rotierende NanoCloudLuft-befeuchtungselement sind abwaschbar. Der NanoProtect-Filter ist nicht abwaschbar und kann nicht mit dem Staubsauger gereinigt werden.

Reinigungszeitplan

Frequenz	Reinigungsmethode
Bei Bedarf	Reinigen Sie das Gehäuse des Geräts mit einem weichen, trockenen Tuch.
Jede Woche	Spülen Sie den Wasserbehälter, die Wasserauffangschale und das rotierende NanoCloudBefeuchtungselement ab.
Wenn die Reinigungsanzeige  und FO auf dem Bildschirm angezeigt wird.	Reinigen Sie den Vorfilter.
	Entkalken Sie das rotierende NanoCloud-Befeuchtungselement mit Wasser und Haushaltssessig (5 % Säuregehalt) oder Wasser und Zitronensäure.

Reinigen des Gehäuses

Reinigen Sie das Gerät regelmäßig innen und außen, damit sich kein Staub ansammelt.

- 1 Wischen Sie Staub mit einem trockenen weichen Tuch vom Gerätegehäuse ab.
- 2 Reinigen Sie den Luftauslass mit einem weichen, trockenen Tuch.

Reinigen des Luftqualitätssensors

Reinigen Sie den Luftqualitätssensor alle 2 Monate, um die ideale Funktion des Luftreinigers sicherzustellen. Reinigen Sie ihn öfter, wenn Sie den Reiniger in einer staubigen Umgebung verwenden.

Hinweis

- Wenn die Luftfeuchtigkeit im Zimmer sehr hoch ist, kann sich Kondenswasser am Luftqualitätssensor bilden. Infolgedessen kann die Luftqualitätsanzeige eine schlechte Luftqualität anzeigen, obwohl diese gut ist. In diesem Fall müssen Sie den Luftqualitätssensor reinigen oder eine der manuellen Geschwindigkeitsstufen verwenden.

- 1 Reinigen Sie den Ein- und Auslass des Luftqualitätssensors mit einer weichen Bürste (abb. 34).
- 2 Öffnen Sie die Abdeckung des Luftqualitätssensors (abb. 35).
- 3 Reinigen Sie den Luftqualitätssensor sowie den Lufteinlass und -auslass mit einem leicht angefeuchteten Wattestäbchen (abb. 36).

- 4 Trocknen Sie sie mit einem trockenen Wattestäbchen.
- 5 Bringen Sie die Abdeckung des Luftqualitätssensors wieder an (abb. 37).

Spülen von Wasserbehälter, Wasserauffangschale und rotierendem NanoCloud-Befeuchtungselement

Hinweis

- Reinigen Sie den Wasserbehälter, die Wasserauffangschale und das rotierende NanoCloud-Befeuchtungselement für optimale Hygiene jede Woche.

- 1 Ziehen Sie den Wasserbehälter heraus (abb. 10).
- 2 Heben Sie die Wasserschale horizontal nach oben, und ziehen Sie sie heraus (abb. 11).
- 3 Nehmen Sie das Drehrad von der Halterung für das Befeuchtungselement (abb. 38).
- 4 Spülen Sie den Wasserbehälter, die Wasserauffangschale und das rotierende NanoCloud-Befeuchtungselement unter fließendem Wasser ab.

Hinweis

- Nehmen Sie das rotierende NanoCloud-Befeuchtungselement während der Reinigung nicht vom Drehrad ab.
- Scheuern Sie das rotierende NanoCloud-Befeuchtungselement nicht, und setzen Sie es nicht direkter Sonneneinstrahlung aus.
- Verwenden Sie (falls notwendig) ein mildes Reinigungsmittel, um den Wasserbehälter und die Wasserauffangschale zu reinigen. Spülen Sie in diesem Fall den Wasserbehälter und die Wasserauffangschale sorgfältig aus.

- 5 Trocknen Sie die Außenseite des Wasserbehälters und der Wasserauffangschale ab.
- 6 Positionieren Sie das Drehrad auf der Halterung für das Befeuchtungselement (abb. 13).

Hinweis


- Beim Platzieren des Drehrads auf der Halterung für das Befeuchtungselement sollten Sie sicherstellen, dass die Vorsprünge am Drehrad in die entsprechenden Führungen eingesetzt werden.

- 7 Setzen Sie die Wasserauffangschale wieder in das Gerät ein (abb. 14).
- 8 Setzen Sie den Wasserbehälter wieder in das Gerät ein (abb. 18).

Reinigen des Vorfilters

Hinweis

- Verwenden Sie den Vorfilter nicht, wenn er beschädigt oder abgenutzt ist. Besuchen Sie die Website www.philips.com/support auf, oder kontaktieren Sie ein Philips Service-Center in Ihrem Land.


Status der Filterwarnanzeige	Gehen Sie wie folgt vor:
F0 wird auf dem Bildschirm angezeigt, und die Reinigungswarnung für Befeuchtungselement und Vorfilter  leuchten auf	Reinigen des Vorfilters

- 1 Ziehen Sie den oberen Teil der Rückwand in Ihre Richtung, um sie vom Gerät abzunehmen (abb. 3).
- 2 Um den Vorfilter zu entfernen, drücken Sie die beiden Clips nach unten, und ziehen Sie den Filter in Ihre Richtung (abb. 4).
- 3 Waschen Sie den Vorfilter unter fließendem Wasser ab. Wenn der Vorfilter sehr schmutzig ist, verwenden Sie eine weiche Bürste, um den Staub zu entfernen (abb. 39).
- 4 Lassen Sie den Vorfilter an der Luft trocknen.

Hinweis

- Vergewissern Sie sich, dass der Vorfilter vollständig trocken ist. Wenn er noch nass ist, können sich darin Bakterien vermehren, und die Lebensdauer des Vorfilters kann sich verkürzen.
- 5 Wenn der Vorfilter vollständig trocken ist, setzen Sie ihn wieder in die Rückwand ein (abb. ⑧).
 - 6 Halten Sie ⌚ 3 Sekunden lang gedrückt, um die Reinigungszeit des Vorfilters zurückzusetzen.

Entkalken des rotierenden NanoCloud-Befeuchtungselements

Status der Filterwarnanzeige	Gehen Sie wie folgt vor:
FO wird auf dem Bildschirm angezeigt, und die Reinigungswarnung für Befeuchtungselement und Vorfilter  leuchten auf	Entkalken des rotierenden NanoCloud-Befeuchtungselements (FY2425)

- 1 Ziehen Sie den Wasserbehälter heraus (abb. ⑩).
- 2 Heben Sie die Wasserschale horizontal nach oben, und ziehen Sie sie heraus (abb. ⑪).
- 3 Nehmen Sie das Drehrad von der Halterung für das Befeuchtungselement (abb. ⑳).
- 4 Weichen Sie das rotierende NanoCloud-Befeuchtungselement zwei Stunden in Reinigungsmittel (z. B. verdünntes Haushaltsessig, Zitronensäurelösung) ein (abb. ④).

Hinweis

- Verwenden Sie einen milden oder Säurereinerer.
 - Haushaltsessig (5 % Säuregehalt) vermischt mit derselben Menge Wasser
 - 24 g Zitronensäure vermischt mit 4 Liter Wasser
 - Wenn weiße Ablagerungen (Kalk) auf dem Filter vorhanden sind, vergewissern Sie sich, dass Sie die Seite mit den weißen Ablagerungen in das Wasser eintauchen.
 - Nehmen Sie das rotierende NanoCloud-Befeuchtungselement während des Entkalkens nicht vom Drehrad ab.
- 5 Spülen Sie das rotierende NanoCloud-Befeuchtungselement unter fließendem Wasser ab, um Essig- oder Zitronensäurerückstände zu entfernen. Drehen Sie beim Spülen das rotierende NanoCloud-Befeuchtungselement, sodass die Vorder- und Rückseite gereinigt werden (abb. ④).
 - 6 Lassen Sie das rotierende NanoCloud-Befeuchtungselement an der Luft trocknen (abb. ④).

Hinweis

- Setzen Sie das rotierende NanoCloud-Befeuchtungselement nicht direkter Sonneneinstrahlung aus.
- 7 Halten Sie ⌚ 3 Sekunden lang gedrückt, um die Reinigungszeit des rotierenden NanoCloud-Befeuchtungselements zurückzusetzen.

6 Wechseln Sie den Filter und das Befeuchtungselement aus



Informationen zur Verriegelungsfunktion bezüglich der Erhaltung gesunder Luft

Dieses Gerät ist mit einer Verriegelungsfunktion zur Erhaltung gesunder Luft ausgestattet, um sicherzustellen, dass der NanoProtect-Filter und das Befeuchtungselement in einem idealen Zustand sind, wenn das Gerät in Betrieb ist. Wenn der NanoProtect-Filter und das Befeuchtungselement fast abgelaufen sind, beginnt die Filterwechselanzeige  zu blinken, um anzuzeigen, dass sie ausgetauscht werden müssen. Wenn Sie Filter und Befeuchtungselement nicht rechtzeitig wechseln, stellt das Gerät den Betrieb ein und wird gesperrt.

Auswechseln des NanoProtect-Filters (abb. 43)

Hinweis

- Der Filter ist weder abwaschbar noch wiederverwendbar.
- Schalten Sie den Luftreiniger stets aus, und ziehen Sie den Netzstecker aus der Steckdose, bevor Sie die Filter auswechseln.


Status der Filterwarnanzeige	Gehen Sie wie folgt vor:
A3 wird angezeigt, und die Filterwechselanzeige  leuchtet auf dem Bildschirm auf.	Ersetzen Sie den NanoProtect-Filter der Serie 3 (FY1410).
C7 wird angezeigt, und die Filterwechselanzeige  leuchtet auf dem Bildschirm auf.	Ersetzen Sie die NanoProtect-Aktivkohlefilter (FY1413)

- 1 Entfernen Sie die gebrauchten Filter aus dem Gerät (abb. 44).



Hinweis


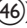



- Berühren Sie nicht die plissierte Filteroberfläche, und riechen Sie nicht an den Filtern, da dieser Schadstoffe aus der Luft gesammelt haben.
- Waschen Sie sich die Hände, nachdem Sie die gebrauchten Filter entsorgt haben.

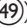

- 2 Entfernen Sie das gesamte Verpackungsmaterial von den neuen Filtern (abb. 6).
- 3 Setzen Sie die neuen Filter in das Gerät ein (abb. 7).

- Halten Sie die Taste  3 Sekunden lang gedrückt, um den Zähler für die NanoProtect-Filterstandzeit zurückzusetzen.



Auswechseln des rotierenden NanoCloud-Befeuchtungselements

Status der Filterwarnanzeige	Gehen Sie wie folgt vor:
F1 wird angezeigt, und die Filterwechselanzeige  leuchtet auf dem Bildschirm auf (abb. ).	Auswechseln des rotierenden NanoCloud-Befeuchtungselements

- Nehmen Sie das Drehrad von der Halterung für das Befeuchtungselement (abb. ).
- Drehen Sie die Schachtschraube auf der anderen Seite des Rads gegen den Uhrzeigersinn, um das Befeuchtungselement vom Rad zu lösen (abb. ).
- Lösen Sie die Verriegelungen am Rand des Rads, um das Drehrad für das Befeuchtungselement auseinanderzunehmen (abb. ).
- Entfernen Sie das gebrauchte rotierende NanoCloud-Befeuchtungselement (abb. ).
- Entfernen Sie sämtliches Verpackungsmaterial vom neuen rotierenden NanoCloud-Befeuchtungselement (abb. ).



- Setzen Sie das neue rotierende NanoCloud-Befeuchtungselement in das Drehrad ein, und schließen Sie die Verriegelungen am Drehrad (abb. ).
- Positionieren Sie das Drehrad auf der Halterung für das Befeuchtungselement (abb. ).

Hinweis




- Beim Platzieren des Drehrads auf der Halterung für das Befeuchtungselement sollten Sie sicherstellen, dass die Vorsprünge am Drehrad in die entsprechenden Führungen eingesetzt werden.
- Setzen Sie den Wasserbehälter und die Wasserauffangschale wieder in das Gerät ein (abb. ).
 - Halten Sie  3 Sekunden lang gedrückt, um den Zähler für die Filterstandzeit des rotierenden NanoCloud-Befeuchtungselements zurückzusetzen.

7 Fehlerbehebung

In diesem Kapitel sind die häufigsten Probleme aufgeführt, die beim Gebrauch Ihres Geräts auftreten können. Sollten Sie ein Problem mithilfe der nachstehenden Informationen nicht beheben können, wenden Sie sich bitte an das Service-Center in Ihrem Land.

Problem	Mögliche Lösung
Das Gerät funktioniert nicht, obwohl es mit der Stromversorgung verbunden ist.	<ul style="list-style-type: none"> • Der Filterwechselanzeige  hat geblinkt, Sie haben jedoch den Nano Protect-Filter nicht ersetzt, und das Gerät ist nun gesperrt. Wechseln Sie in diesem Fall den Filter aus, und setzen Sie den Zähler für die Standzeit des Filters zurück. • Die Anzeige zum Auffüllen des Wassertanks  blinkt. Stellen Sie sicher, dass der Wasserbehälter ordnungsgemäß eingesetzt ist und sich genügend Wasser im Wasserbehälter befindet.
Das Gerät funktioniert nicht, obwohl es eingeschaltet ist.	<ul style="list-style-type: none"> • Das Gerät funktioniert, die Tasten reagieren jedoch nicht. Überprüfen Sie, ob die Kindersicherung aktiviert ist.
Auf dem rotierenden NanoCloud-Befeuchtungselement befinden sich einige weiße Ablagerungen.	<ul style="list-style-type: none"> • Bei den weißen Ablagerungen handelt es sich um Kalkpartikel, die sich aus Mineralien aus dem Wasser zusammensetzen. Kalkablagerungen am rotierenden NanoCloud-Befeuchtungselement beeinträchtigen zwar die Leistungsfähigkeit des Luftbefeuchters, stellen jedoch kein Risiko für die Gesundheit dar. Befolgen Sie die Reinigungsanweisungen in der Bedienungsanleitung.
Aus dem Luftauslass kommt keine Luft.	<ul style="list-style-type: none"> • Schließen Sie das Gerät an die Stromversorgung an, und schalten Sie es ein.
Der Luftstrom, der aus dem Luftauslass dringt, ist bedeutend schwächer als vorher.	<ul style="list-style-type: none"> • Der Vorfilter ist verschmutzt. Reinigen Sie den Vorfilter (siehe Kapitel "Reinigung"). • Vergewissern Sie sich, dass Sie das gesamte Verpackungsmaterial vom NanoProtect-Filter entfernt haben.

Problem	Mögliche Lösung
<p>Die Luftqualität verbessert sich nicht, obwohl der Luftreiniger eine lange Zeit über in Betrieb war.</p>	<ul style="list-style-type: none"> • Überprüfen Sie, ob das Verpackungsmaterial von den Filtern entfernt ist. • Einer der Filter wurde nicht oder nicht richtig in den Luftreiniger eingesetzt. Vergewissern Sie sich, dass alle Filter ordnungsgemäß in der folgenden Reihenfolge von innen nach außen eingesetzt sind: 1) NanoProtect-Filter Serie 3 (FY1410); 2) NanoProtect-Aktivkohlefilter (FY1413); 3) Vorfilter. • Der Luftqualitätssensor ist nass. Stellen Sie sicher, dass der Luftqualitätssensor sauber und trocken ist (siehe Kapitel "Reinigung").
<p>Es dauert lange Zeit, bis die eingestellte Luftfeuchtigkeit erreicht ist.</p>	<ul style="list-style-type: none"> • Die NanoCloud-Technologie verteilt unsichtbaren Wasserdampf gleichmäßig in Ihrem Zimmer. In trockener Umgebung wird die vom Luftbefeuchter ausgegebene Feuchtigkeit von Wänden, Möbeln und anderen Gegenständen im Raum absorbiert. Auch eine Belüftung mit trockener Außenluft erhöht die Zeit bis zum Erreichen der eingestellten Luftfeuchtigkeit. Es wird empfohlen, während der Verwendung Türen und Fenster geschlossen zu halten, um die Luftbefeuchtungs- und -reinigungsleistung zu optimieren.
<p>Ich kann nicht erkennen, dass Wasserdampf aus dem Gerät austritt. Funktioniert das Gerät?</p>	<ul style="list-style-type: none"> • Sehr feiner Sprühnebel ist unsichtbar. Dank der NanoCloud-Luftbefeuchtungstechnologie erzeugt das Gerät gesunde, befeuchtete Luft über den Auslassbereich und bildet dabei keine Wassertropfen. Daher können Sie den Sprühnebel nicht sehen.

Problem	Mögliche Lösung
<p>Bei dem Gerät tritt ein ungewöhnlicher Geruch auf.</p>	<ul style="list-style-type: none"> • Anfangs kann das Gerät einen leichten Kunststoffgeruch verströmen. Das ist normal. Wenn das Gerät auch nach Entfernung der Filter einen verbrannten Geruch verströmt, wenden Sie sich an einen Philips Händler oder ein autorisiertes Philips Service-Center. • Unter Umständen produziert der Filter aufgrund der Aufnahme von Innenraumluft einen unangenehmen Geruch, wenn er längere Zeit verwendet wurde. Nehmen Sie den Filter heraus, und legen Sie ihn für mehrere Stunden an einen Ort, wo er direkter Sonneneinstrahlung ausgesetzt ist und gut belüftet wird. Setzen Sie ihn wieder ein, und versuchen Sie, ihn erneut zu verwenden. Wenn der Geruch weiterhin auftritt, wechseln Sie den Filter aus.
<p>Das Gerät ist sehr laut.</p>	<ul style="list-style-type: none"> • Sie haben nicht das gesamte Verpackungsmaterial der Filter entfernt. Vergewissern Sie sich, dass Sie das gesamte Verpackungsmaterial entfernt haben. • Sie können die Lüftergeschwindigkeit auf eine niedrigere Stufe stellen.
<p>Das Gerät zeigt an, dass ich einen Filter auswechseln muss, obwohl ich dies schon gemacht habe.</p>	<ul style="list-style-type: none"> • Möglicherweise haben Sie die Timer/Reset-Taste  nicht richtig gedrückt gehalten. Verbinden Sie das Gerät mit der Stromversorgung, halten  gedrückt, um das Gerät einzuschalten, und halten Sie die Timer/Reset-Taste  3 Sekunden lang gedrückt
<p>Die Fehlercodes "E1", "E2", "E3", "E4" oder "E5" werden auf dem Display angezeigt.</p>	<ul style="list-style-type: none"> • Das Gerät funktioniert nicht ordnungsgemäß. Wenden Sie sich an das Service-Center in Ihrem Land.

Problem	Mögliche Lösung
Die WLAN-Einrichtung ist nicht erfolgreich.	<ul style="list-style-type: none">• Wenn der Router, mit dem Ihr Luftreiniger verbunden ist, ein Dualband-Router ist, und Ihr Luftreiniger aktuell keine Verbindung mit einem 2,4-GHz-Netzwerk herstellt, wechseln Sie auf ein anderes Frequenzband desselben Routers (2,4 GHz), und versuchen Sie dann erneut, Ihren Luftreiniger zu koppeln. 5-GHz-Netzwerke werden nicht unterstützt.• Web-Authentifizierungsnetzwerke werden nicht unterstützt.• Überprüfen Sie, ob der Luftreiniger sich innerhalb der Reichweite des WLAN-Routers befindet. Sie können versuchen, den Luftreiniger näher am WLAN-Router zu platzieren.• Überprüfen Sie, ob der Netzwerkname korrekt ist. Beachten Sie bei der Eingabe des Netzwerknamens die Groß- und Kleinschreibung.• Überprüfen Sie, ob das WLAN-Passwort korrekt ist. Beachten Sie bei der Eingabe des Passworts die Groß- und Kleinschreibung.• Wiederholen Sie die Einrichtung mit den Anweisungen im Abschnitt "Einrichten der WLAN-Verbindung, wenn das Netzwerk sich geändert hat".• Die WLAN-Konnektivität kann von elektromagnetischen oder anderen Störungen unterbrochen werden. Halten Sie das Gerät von anderen elektronischen Geräten fern, um Störsignale zu vermeiden.• Überprüfen Sie, ob sich das Mobilgerät im Flugmodus befindet. Stellen Sie sicher, dass der Flugmodus deaktiviert ist, wenn eine Verbindung mit dem WLAN-Netzwerk hergestellt wird.• Im Hilfeabschnitt der App finden Sie umfassende und aktuelle Tipps zur Fehlerbehebung.

8 Garantie und Kundendienst

Benötigen Sie weitere Informationen oder treten Probleme auf, besuchen Sie die Philips Website www.philips.com, oder setzen Sie sich mit einem Philips Service-Center in Ihrem Land in Verbindung (Telefonnummer siehe Garantieschrift). Sollte es in Ihrem Land kein Service-Center geben, wenden Sie sich bitte an Ihren lokalen Philips Händler.

Bestellen von Ersatz- oder Zubehörteilen

Wenn Sie ein Teil ersetzen müssen oder ein zusätzliches Teil kaufen möchten, wenden Sie sich an Ihren Philips Händler, oder besuchen Sie www.philips.com/support. Wenn Sie Probleme bei der Beschaffung der Teile haben, wenden Sie sich bitte an ein Philips Service-Center in Ihrem Land (Telefonnummer siehe Garantieschrift).

9 Hinweise

Elektromagnetische Felder

Dieses Philips Gerät erfüllt sämtliche Normen und Regelungen bezüglich der Gefährdung durch elektromagnetische Felder.

Elektromagnetische Verträglichkeit

Koninklijke Philips N.V. produziert und vertreibt viele Endkundenprodukte, die, wie jedes elektronische Gerät im Allgemeinen, elektromagnetische Signale aussenden und empfangen können.

Einer der wichtigsten Geschäftsprinzipien von Philips ist es, alle erforderlichen Maßnahmen für das Produkt zum Schutz der Gesundheit und Sicherheit zu ergreifen, alle entsprechenden gesetzlichen Richtlinien einzuhalten sowie die EMF-Standardgrenzwerte nicht zu überschreiten, die zum Zeitpunkt der Herstellung des Produkts festgelegt wurden.

Philips hat sich dazu verpflichtet, Produkte zu entwickeln, herzustellen und zu verkaufen, die sich nicht nachteilig auf die Gesundheit auswirken. Philips bestätigt, dass seine Produkte gemäß aktuellen wissenschaftlichen Erkenntnissen sicher sind, wenn die Produkte für ihren bestimmungsgemäßen Zweck verwendet werden.

Philips spielt eine aktive Rolle in der Entwicklung der internationalen EMF- und Sicherheitsstandards, sodass Philips auch weiterhin die neuesten Entwicklungen der Standardisierung so früh wie möglich in seine Produkte integrieren kann.

Recycling



- Dieses Symbol bedeutet, dass das Produkt nicht mit dem normalen Hausmüll entsorgt werden kann (2012/19/EU).
- 1. Altgeräte können kostenlos an geeigneten Rücknahmestellen abgegeben werden.
- 2. Diese werden dort fachgerecht gesammelt oder zur Wiederverwendung vorbereitet. Altgeräte können Schadstoffe enthalten, die der Umwelt und der menschlichen Gesundheit schaden können. Enthaltene Rohstoffe können durch ihre Wiederverwertung einen Beitrag zum Umweltschutz leisten.
- 3. Die Löschung personenbezogener Daten auf den zu entsorgenden Altgeräten muss vom Endnutzer eigenverantwortlich vorgenommen werden.
- 4. Hinweise für Verbraucher in Deutschland: Die in Punkt 1 genannte Rückgabe ist gesetzlich vorgeschrieben. Sammel- und Rücknahmestellen in Deutschland: <https://www.stiftung-ear.de/>

Hinweis

App Store ist eine Dienstleistungsmarke von Apple Inc.

Google Play ist eine Marke von Google Inc.

Dieses Philips Gerät und die "Clean Home+" App nutzen verschiedene Arten von Open-Source-Software. Kopien des Open-Source-Software-Lizenztexts, der bei diesem Produkt verwendet wird, sind auf der folgenden Website zu finden:

www.philips.com/cleanhome.

Vereinfachte EU-Konformitätserklärung

Hiermit erklärt Philips Consumer Lifestyle B.V., dass der Funkanlagentyp AC2729 der Richtlinie 2014/53/EU entspricht.

Der vollständige Text der EU-Konformitätserklärung ist unter der folgenden Internetadresse verfügbar: www.philips.com.



LOVEAIR

Bedienungsanleitung heruntergeladen
von der Website loveair.de